

Hřbitov Sokolov

Orientační biologické zhodnocení plochy s návrhem zmírňujících opatření



Mgr. Ondřej Volf
držitel autorizace pro hodnocení podle §67 zákona č. 114/1992 Sb., o ochraně
přírody a krajiny

leden 2024

Úvod

Předložená zpráva předkládá výsledky orientačního biologického průzkumu hřbitova v Sokolově s cílem navrhnout opatření ke zmírnění možných negativních vlivů plánované rekonstrukce hřbitova. Jedná se o schválený projekt, jehož součástí je i kácení vybraných stromů a jejich náhrady za jiné dřeviny. Požadavkem Agentury ochrany přírody a krajiny ČR je navrhnout postup prací a opatření, která zmírní negativní důsledky navrhovaných úprav na organismy, které v současnosti dotčenou plochu využívají jako svůj biotop.

Na ploše nebyl proveden podrobný biologický průzkum. Zadání na průzkum proběhlo mimo hlavní vegetační sezónu, takže terénní průzkum byl zaměřen pouze na zjištění stavu stanovišť v dotčeném území a zhodnocení jejich potenciálu jako biotopu různých skupin nebo specializovaných druhů živočichů. V parkově upravené ploše se nepředpokládá výskyt ochrannářsky významných druhů rostlin.

Popis lokality

Zájmovou lokalitu tvoří různé části hřbitova na severním okraji zástavby Sokolova, které zahrnují stávající funkční hřbitov, židovský hřbitov a bývalý německý hřbitov, který má dnes charakter parku.

Na celé ploše rostou rozptýleně listnaté stromy, převážně lípy (stávající hřbitov), ale i jiné druhy, jako např. javor klen, dub letní apod.

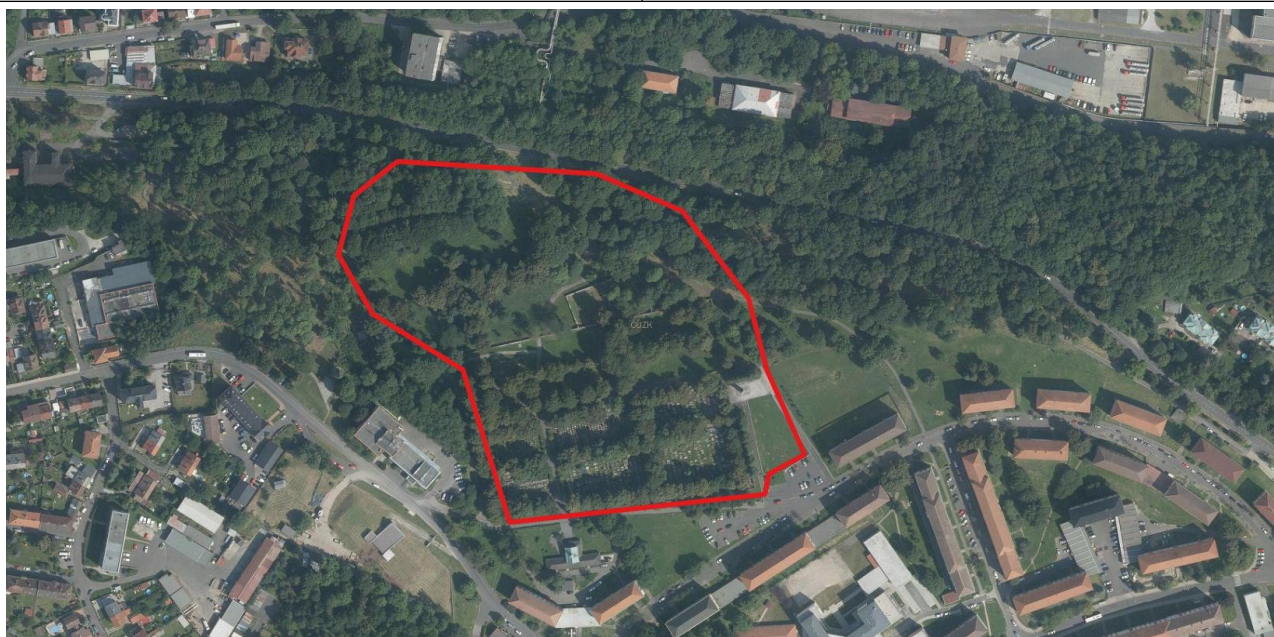
Charakter a polohu území dokreslují mapy a letecké snímky na obr. 1 až 3 a fotografie na obr. 4 až 7.



Obr. 1 Širší souvislosti na mapě 1 : 50 000



Obr. 2 Vymezení zájmové plochy (červeně) na mapě 1 : 10 000



Obr. 3 Vymezení zájmové plochy (červeně) na leteckém snímku 1 : 2 500

Metodika

Byla využita data z vlastního průzkumu, který ovšem byl proveden mimo vegetační sezónu v podzimních měsících roku 2023. Terénní průzkum tak nemohl pokrýt celé spektrum druhů, které se zde vyskytují. Sloužil spíš k poznání prostředí a určení jeho potenciálu jako biotopu různých organismů. Hlavním cílem předložené zprávy je návrh opatření ke snížení možných negativních

vlivů.

Dále byly využity údaje z odborných databází (Nálezová databáze AOPK ČR – NDOP, nálezová databáze ČSO – AVIF, www.biolib.cz).

Během terénního průzkumu byla zvířata zjišťována vizuálně (pomocí dalekohledu) a akusticky, dále byly vyhledávány jejich pobytové stopy, jako jsou otisky stop, teritoriální značky, trus, okusy, požerky. Bylo také využito prohledávání potenciálních úkrytů (především obojživelníků a plazů).

Průzkum živočichů byl zaměřený na zjištění výskytu zvláště chráněných druhů obojživelníků, plazů a ptáků, podle vyhlášky č. 395/1992 Sb. a dalších ochranných významných druhů.



Obr. 4 Charakter zájmové plochy – stromy na funkčním hřbitově – převažují zde lípy



Obr. 5 Volné prostory na hřbitově



Obr. 6 Zrušený německý hřbitov



Obr. 7 Zeď židovského hřbitova

Výsledky

Obojživelníci zde nebyli zjištěni a jejich výskyt ani není pravděpodobný.

Nelze vyloučit příležitostný výskyt některých druhů mimo období rozmnožování. Jako úkryt a zimoviště může plocha sloužit např. ropuše obecné *Bufo bufo* nebo jiným odolnějším druhům, které osídlují i místa v blízkosti zástavby.

Nálezová databáze ochrany přírody AOPK ČR (**NDOP**) výskyt obojživelníků z této lokality neudává.

Plazi

- **slepýš křehký *Anguis fragilis* (SO)**: vyskytuje se velmi ojediněle v hrabance mimo stávající hřbitov – nalezen úkryt s jedním jedincem.

Ptáci

Druhy ptáků zjištěné na podzim 2023 na hřbitově v Sokolově jsou uvedeny v tabulce 1. Zvláště chráněné druhy jsou napsány tučným písmem.

Tab. 1

Český název	Vědecký název	Stupeň ochrany	Komentář
poštolka obecná	<i>Falco tinnunculus</i>		přelety a lov
holub hřivnáč	<i>Columba palumbus</i>		několik párů
hrdlička zahradní	<i>Streptopelia decaocto</i>		několik párů
žluna zelená	<i>Picus viridis</i>		pravděpodobně hnízdí
strakapoud velký	<i>Dendrocopos major</i>		hnízdí několik párů
vlaštovka obecná	<i>Hirundo rustica</i>	O	přelety
konipas bílý	<i>Motacilla alba</i>		výskyt na okrajích
střízlík obecný	<i>Troglodytes troglodytes</i>		několik párů
červenka obecná	<i>Erithacus rubecula</i>		několik párů
rehek domácí	<i>Phoenicurus ochruros</i>		při okrajích
kos černý	<i>Turdus merula</i>		hojně
drozd kvíčala	<i>Turdus pilaris</i>		příležitostně
drozd zpěvný	<i>Turdus philomelos</i>		hojně
pěnice černohlavá	<i>Sylvia atricapilla</i>		hojně
budníček menší	<i>Phylloscopus collybita</i>		hojně
králíček ohnivý	<i>Regulus ignicapilla</i>		na funkčním hřbitově
lejsek šedý	<i>Muscicapa striata</i>	O	možný výskyt
mlynařík dlouhoocasý	<i>Aegithalos caudatus</i>		hojně
sýkora koňadra	<i>Parus major</i>		hojně

Český název	Vědecký název	Stupeň ochrany	Komentář
sýkora modřinka	<i>Parus caeruleus</i>		hojně
brhlík lesní	<i>Sitta europaea</i>		hojně
šoupálek krátkoprstý	<i>Certhia brachydactyla</i>		několik párů
sojka obecná	<i>Garrulus glandarius</i>		1 až 2 páry
straka obecná	<i>Pica pica</i>		1 až 2 páry
kavka obecná	<i>Corvus monedula</i>	SO	přelety
vrána obecná	<i>Corvus corone</i>		přelety
špaček obecný	<i>Sturnus vulgaris</i>		hojně
vrabec domácí	<i>Passer domesticus</i>		při okrajích
pěnkava obecná	<i>Fringilla coelebs</i>		hojně
hýl obecný	<i>Pyrrhula pyrrhula</i>		ojediněle
zvonek zelený	<i>Carduelis chloris</i>		hojně
stehlík obecný	<i>Carduelis carduelis</i>		sběr potravy
zvonohlík zahradní	<i>Serinus serinus</i>		možný výskyt
dlask tlustozobý	<i>Coccothraustes coccothraustes</i>		příležitostně

Během průzkumu zájmového území byl zjištěn výskyt **34** druhů ptáků. **3** ze zjištěných druhů jsou řazeny mezi zvláště chráněné podle vyhl. č. 395/1992 Sb., O ochraně přírody a krajiny.

Významnou hodnotou území pro živočichy je přítomnost starých stromů s dutinami („doupné“ stromy) nebo s možností je vytvářet (tesat).

Výskyt dalších skupin

V území lze předpokládat výskyt bohatého spektra dřevokazného hmyzu.

Dále je velmi pravděpodobné, že dutiny ve stromech i samotné prostředí parku využívá několik druhů netopýrů. Prostedí pravděpodobně vyhovuje netopýru vodnímu *Myotis daubentonii*, netopýru parkovému *Pipistrellus nathusii*, netopýru hvízdavému *Pipistrellus pipistrellus* nebo k lovu i netopýru řasnatému *Myotis nattereri*.

Návrh opatření ke zmírnění negativních vlivů


Z hlediska obojživelníků nemá dotčená plocha význam. Pro plazy nabízí vhodné prostředí s dostatkem úkrytů i ploch bez vegetace, kde se mohou vyhřívat. Doporučujeme proto zachovat na nově upravené ploše úkrytové možnosti ve formě plazníků nebo hromad organického materiálu ve spojení s kamenivem (větvě, listí apod.).

Dále doporučujeme projekt doplnit tak, aby na ploše byly přítomny menší skládky dřeva, jako biotopu hmyzu využívající toto prostředí.

Projekt byl vy smyslu výše uvedených návrhů doplněn. Do klidné části hřbitova (pod kolumbárium v severozápadním rohu hřbitova) umisťuje pás dlouhý cca 10 m, široký 1,3-1,5m. Bude se jednat o přesnou hranici dřeva vyskládanou z jedné strany exaktně a z druhé nahrubo, od největších průměrů větví a kmínků směrem dolů přes drobné a na zemi piliny, listí a kameny. Takovýto objekt by měl jako náhradní úkrytové stanoviště hmyzu a drobných terestrických obratlovců vyhovovat.

Zásadní význam území spočívá v přítomnosti starých stromů s dutinami. Doporučujeme proto zachovat maximální množství těchto stromů. V případě nutnosti jejich odstranění je třeba toto provádět v podzimním období – tedy přibližně mezi 1. 10. a 31. 11. Před samotným zásahem by měl být každý kácený strom zkontrolován z hlediska přítomnosti dutin. Stejně tak během kácení by měla odborně způsobilá osoba pověřená biologickým dozorem zkontrolovat, zda nejsou v dutinách přítomni ukrývající se živočichové, zejména netopýři. V pozitivních případech je nutné zajistit jejich ochranu formou vyjmutí a transferu na náhradní lokalitu.

Hodnota smrků pichlavých na obvodu hřbitova je velmi omezená. Z hlediska biologického jejich odstraněním nevznikají významné škody. Doporučujeme případnou výsadbu jiných dřevin zaměřit na původní autochtonní dřeviny nebo alespoň obecně listnaté dřeviny.


Mgr. Ondřej Volf